



Extrait du Idum

<http://idum.fr/spip.php?article177>

Installation et Configuration d'un serveur Active Directory

- Systèmes - Microsoft -



Date de mise en ligne : dimanche 6 mai 2012

Description :

Dans ce cours nous allons apprendre à installer et à configurer Active Directory sur un Windows serveur 2008R2 Français. Comme vous allez vous en rendre compte, Active Directory utilise le service DNS que nous allons aussi configurer dans ce cours.

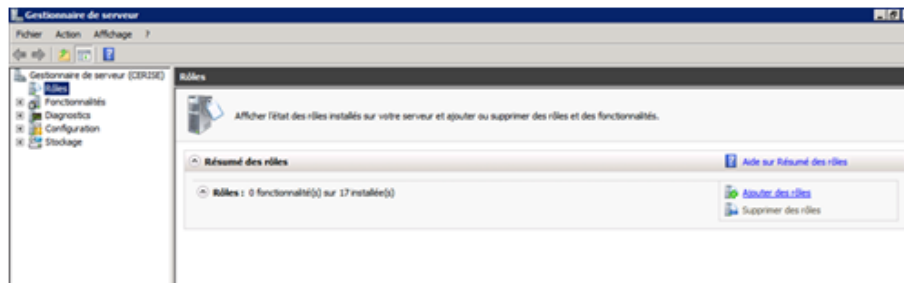
Idum

Sommaire :

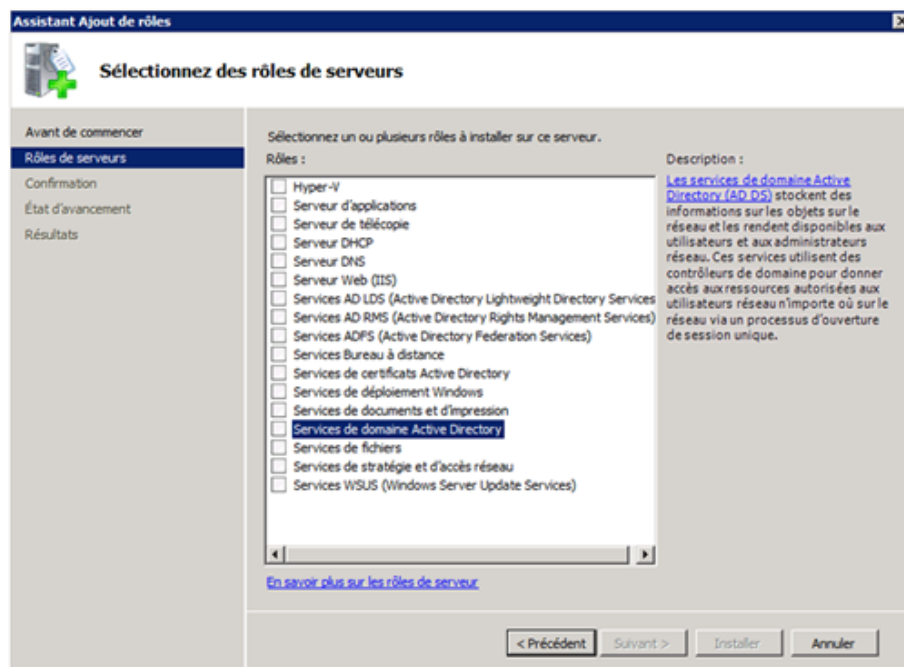
- [I\) Installation](#)
- [II\) Configuration](#)
- [III\) Ajout d'un utilisateur](#)
- [IV\) Ajout d'une unité d'organisation](#)
- [V\) Intégrer une machine dans le domaine](#)

I) Installation

Commencez par ouvrir le "Gestionnaire de serveur" et cliquez sur "Ajouter des rôles".

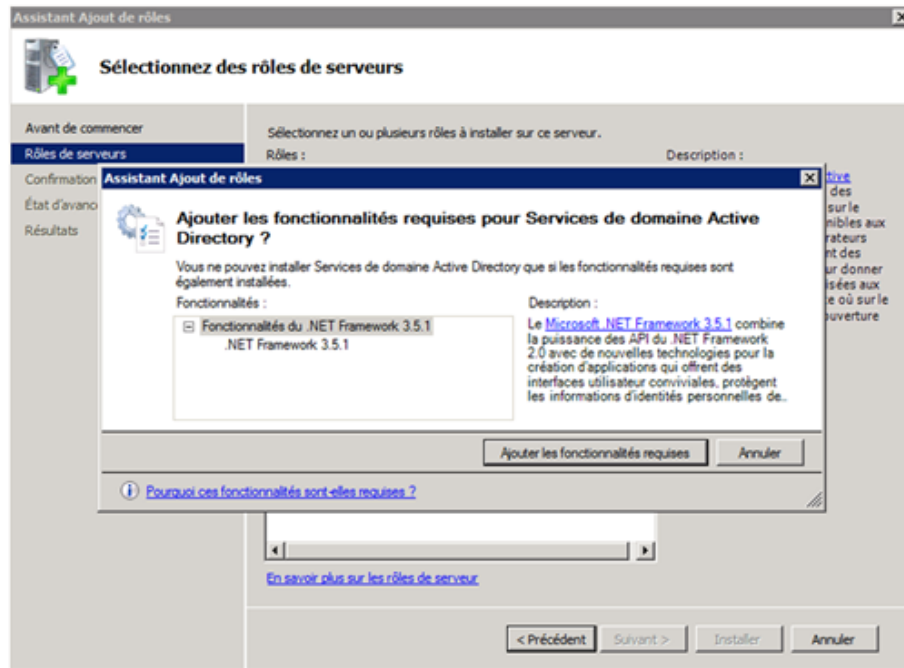


Cochez la case "Services de domaine Active Directory".

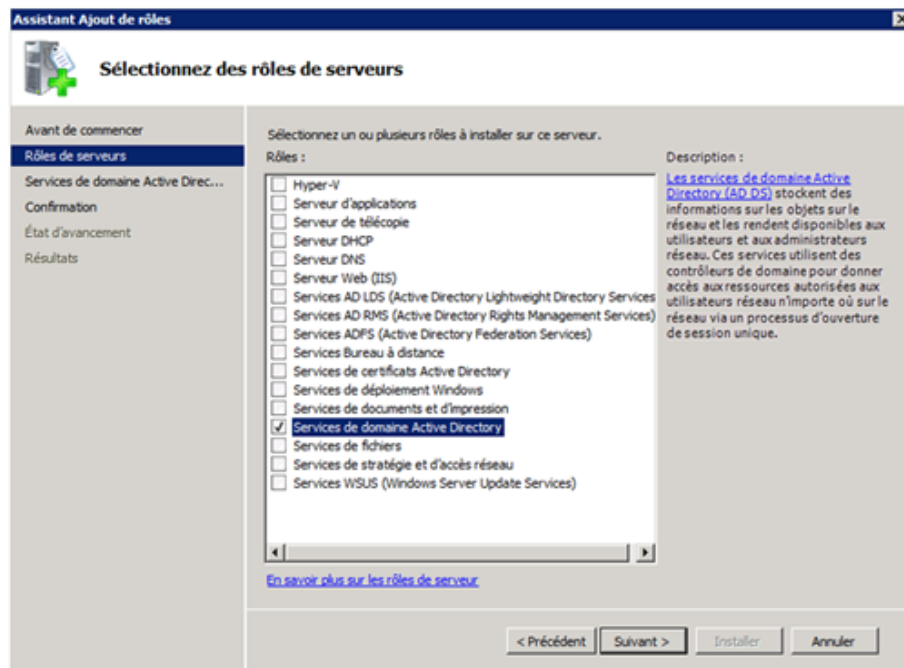


Si votre serveur vous demande d'installer ".NET Framework", cliquez sur 'Ajouter les fonctionnalités requises'.

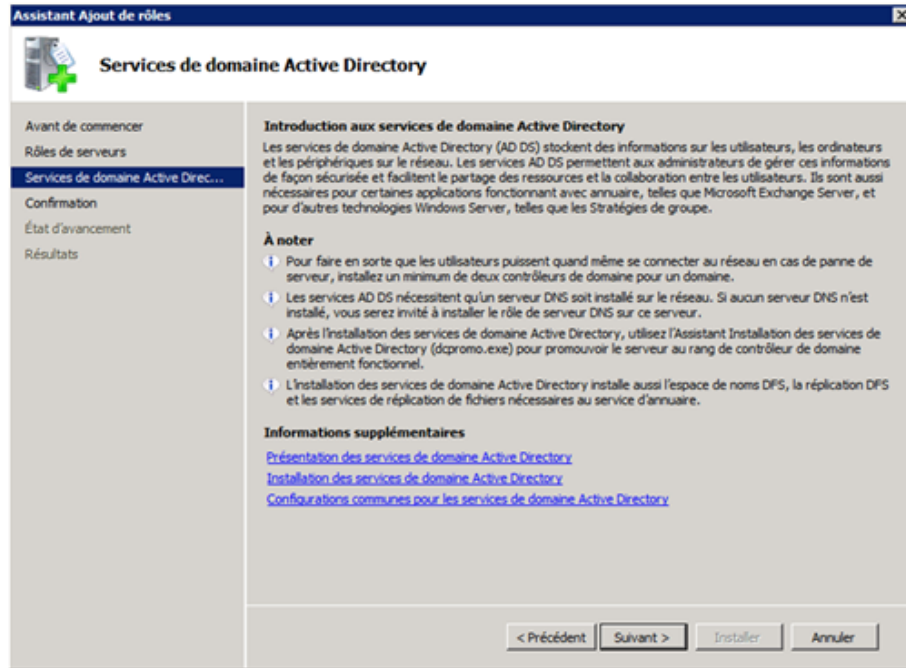
Installation et Configuration d'un serveur Active Directory



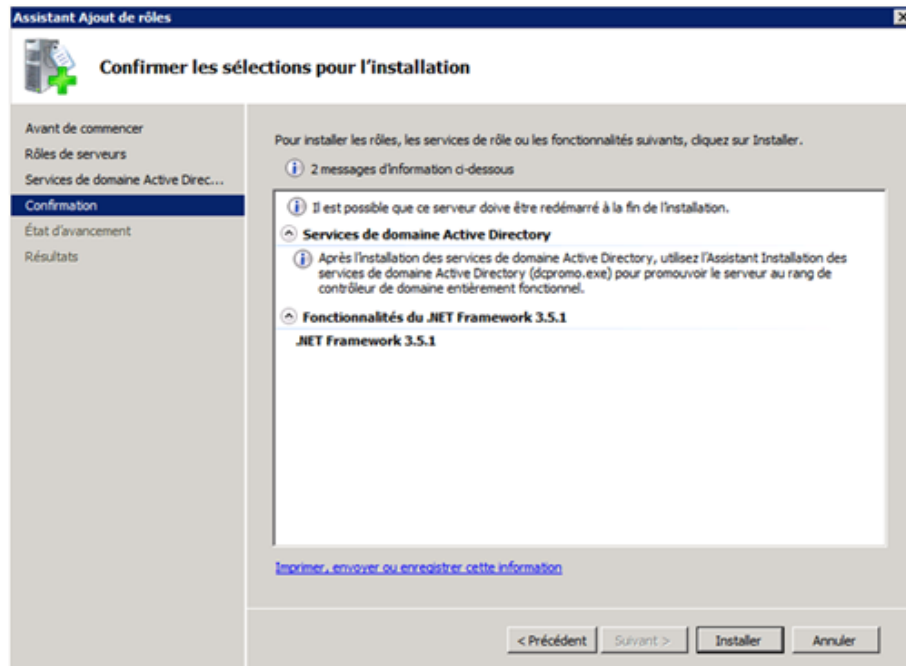
Cliquez sur "Suivant".



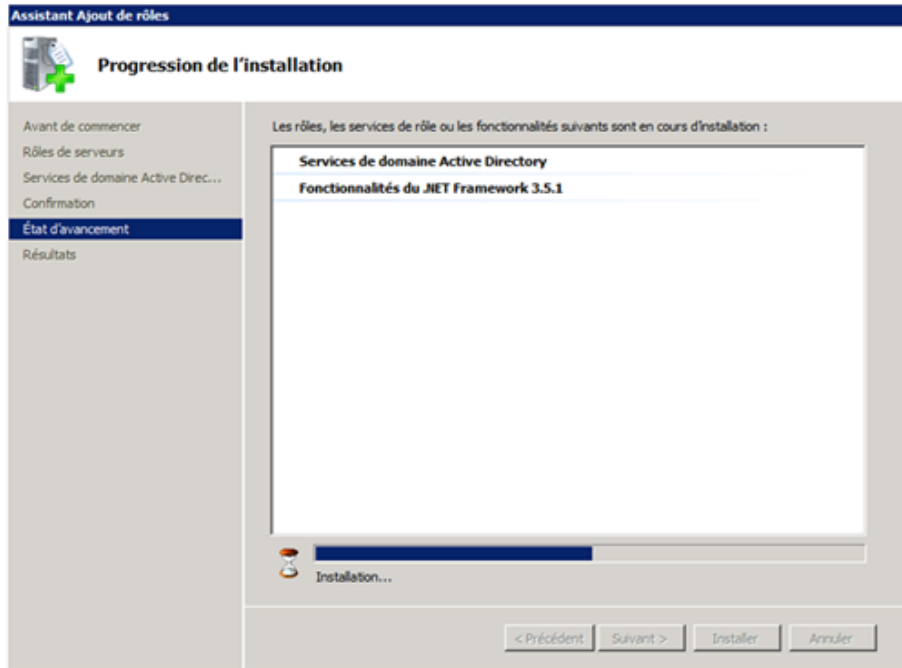
Cliquez sur "Suivant".



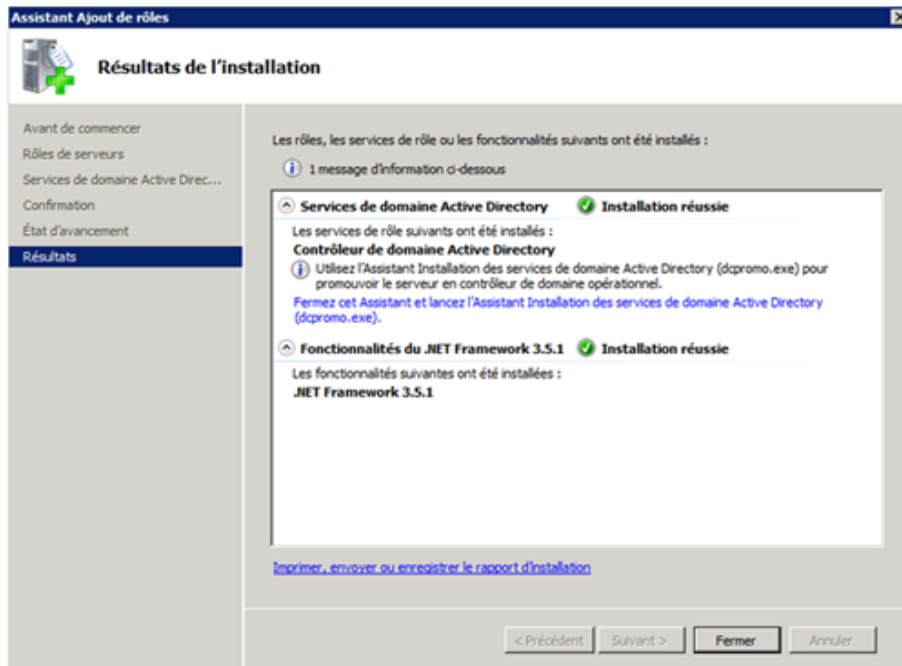
Cliquez sur "Installer".



Patientez pendant l'installation.

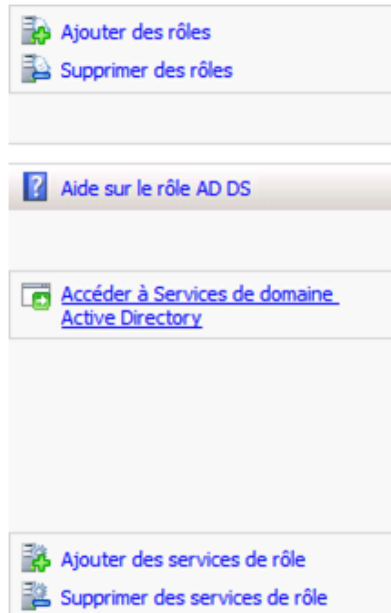


Cliquez sur "Fermer".

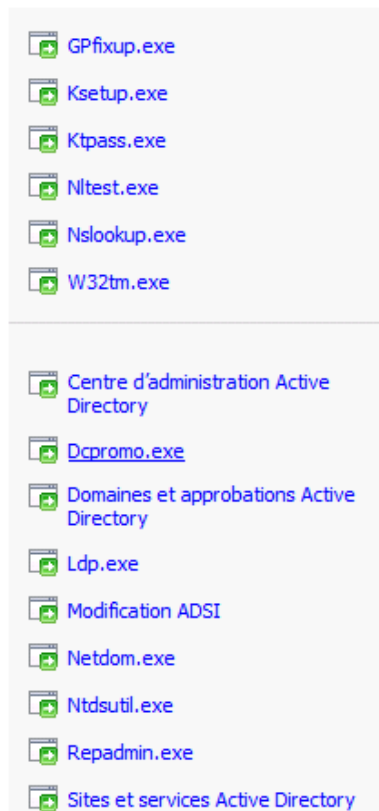


II) Configuration

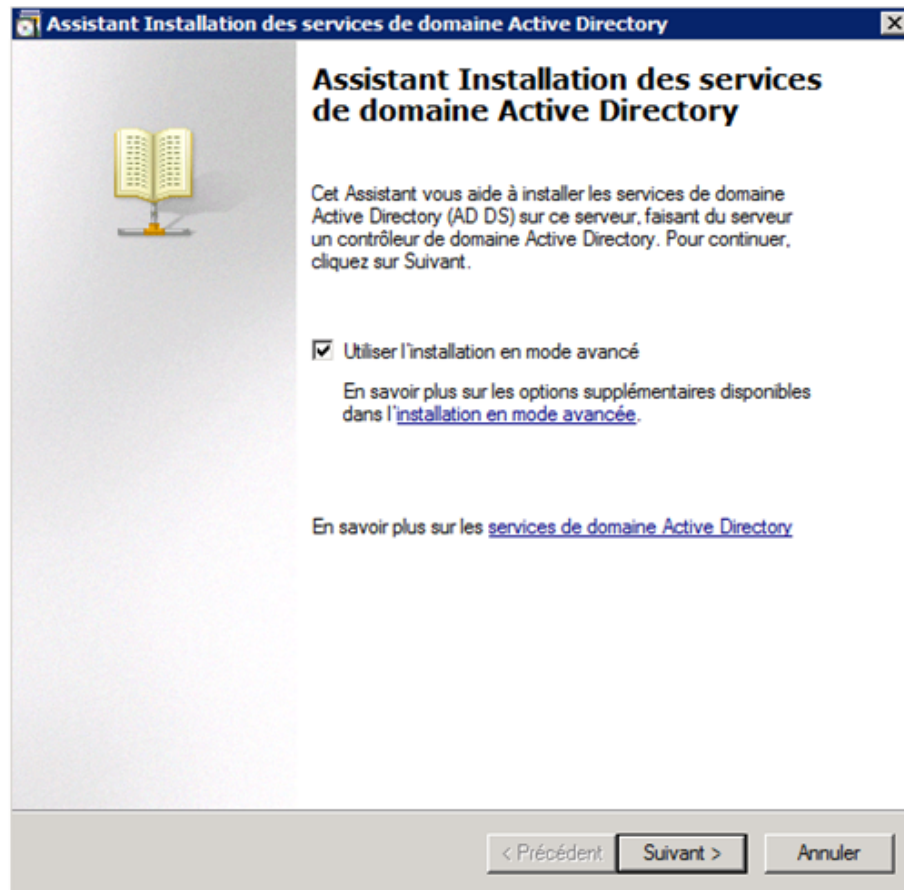
Retournez ensuite sur le "Gestionnaire de serveur", puis cliquez sur "Accéder à services de domaine Active Directory".



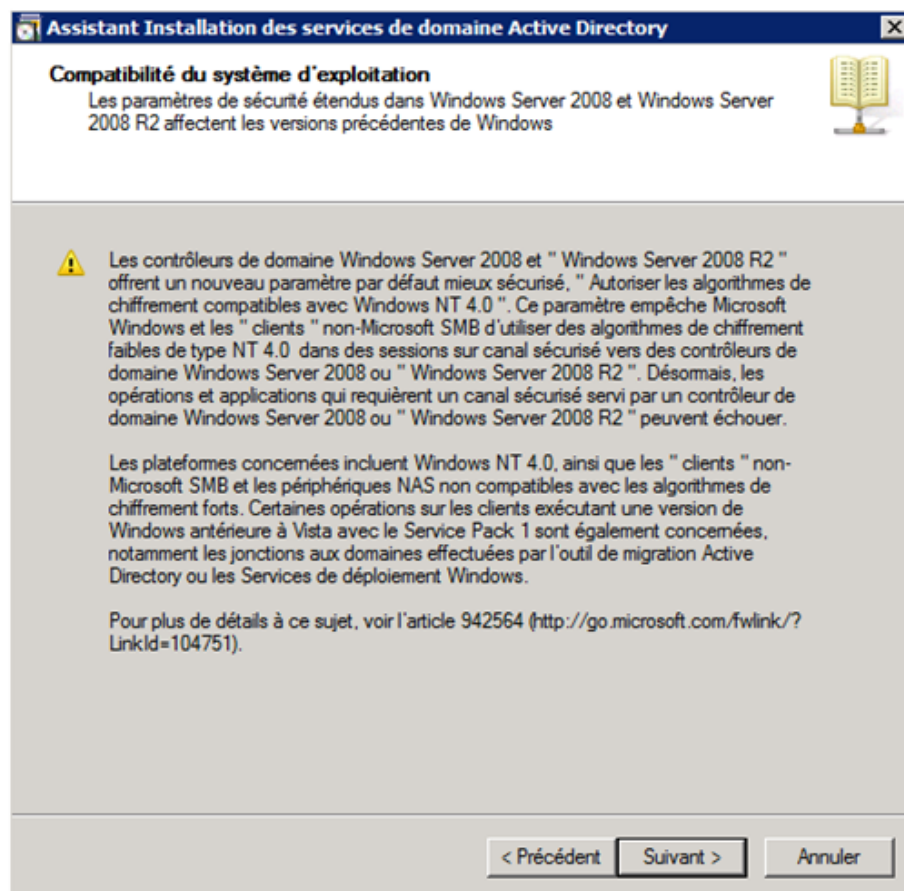
Cliquez sur "Dcpromo.exe".



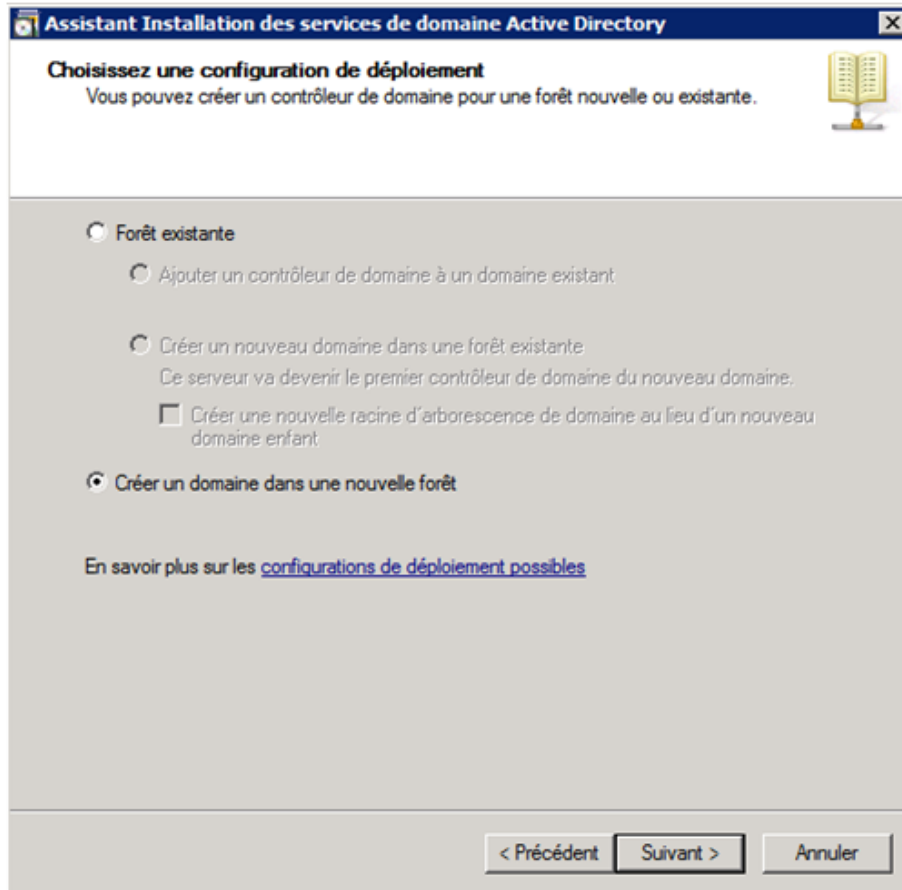
Cochez sur "Utiliser l'installation en mode avancé", puis sur "Suivant".



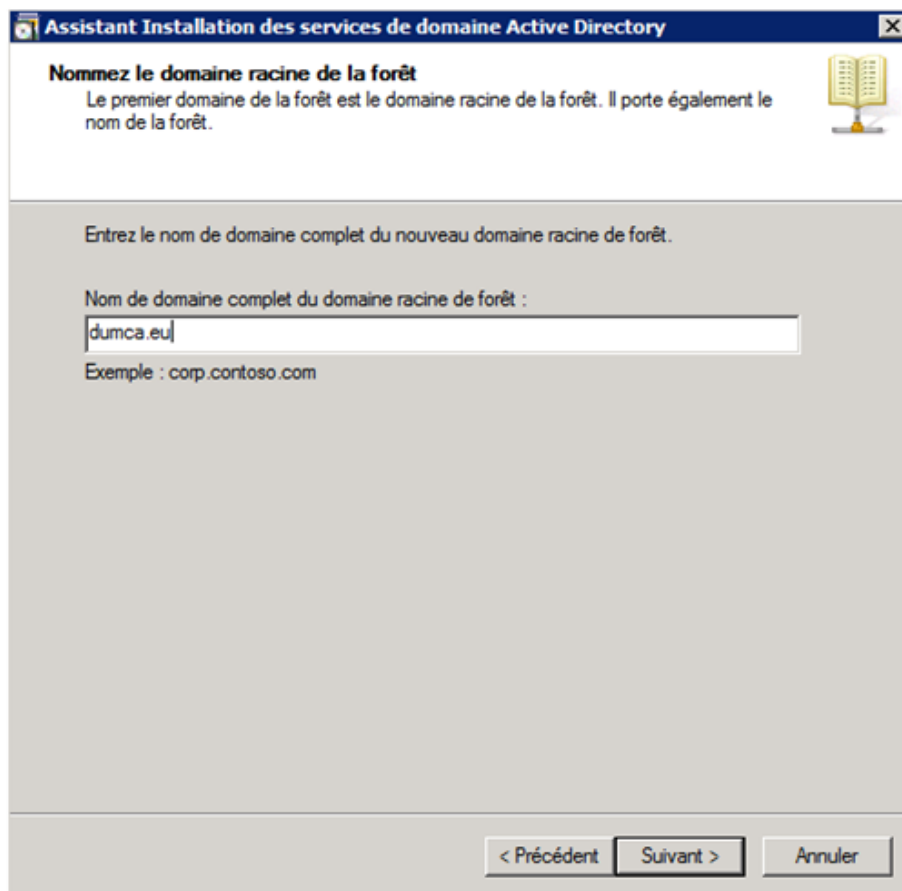
Cliquez sur "Suivant".



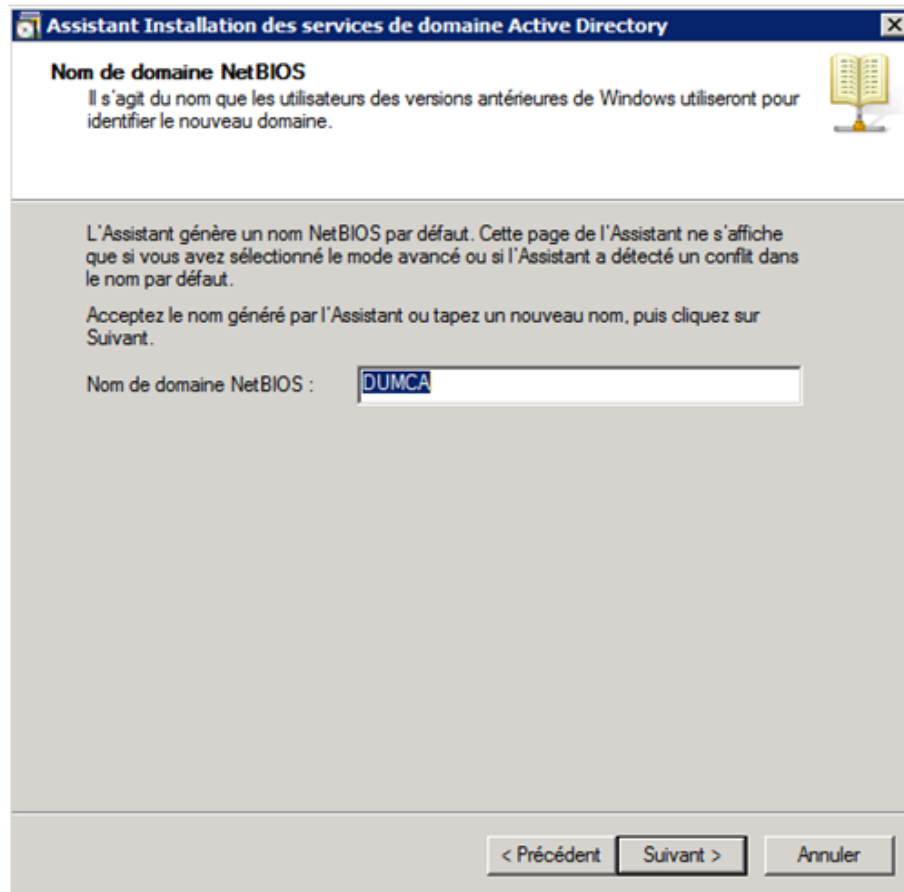
Sélectionnez "Crée un domaine dans une nouvelle forêt", puis cliquez sur "Suivant".



Entrez le nom de votre domaine, puis cliquez sur "Suivant".



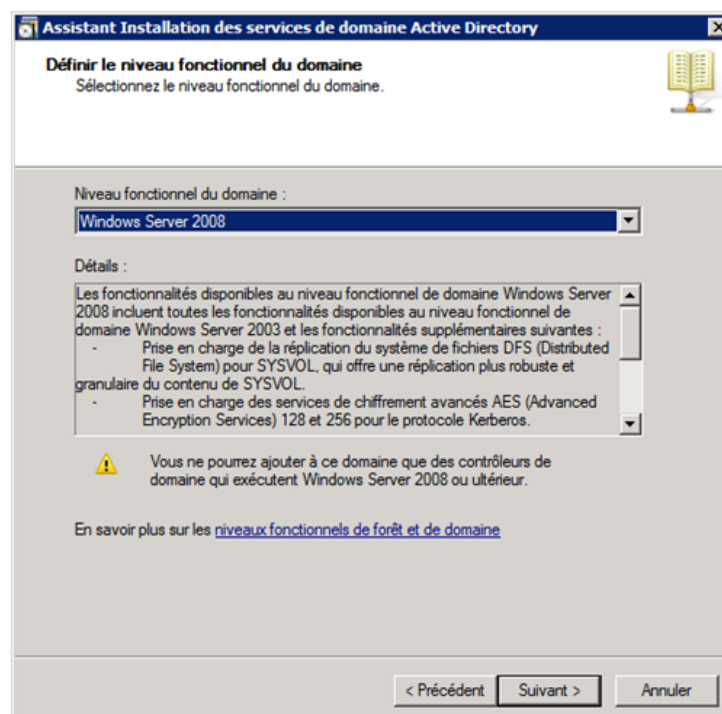
Entrez le nom NETBIOS, puis cliquez sur "Suivant".



Ensuite vous devez choisir le niveau de fonctionnalité de la forêt. Pour faire simple, vous devez indiquer le plus ancien système d'exploitation de vos serveurs que l'on trouve dans votre forêt. Pour ma part

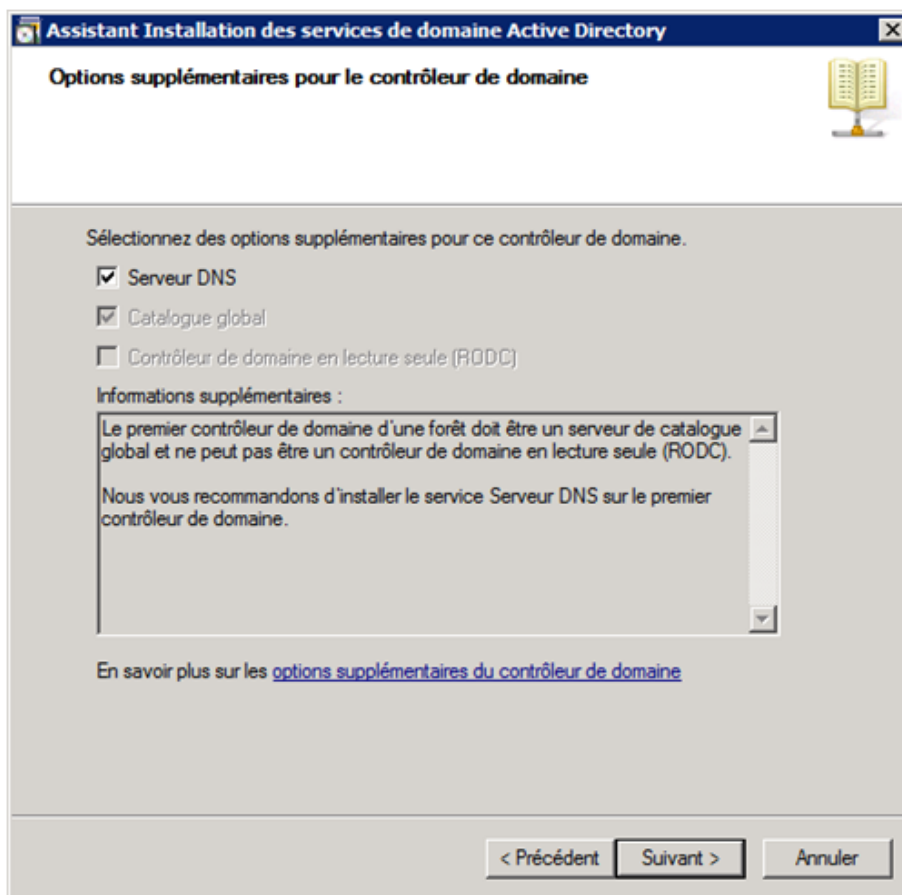
ayant 2 serveurs Windows 2008R2 et 1 serveur Windows 2008, j'indique un niveau de fonctionnalité : "Windows Server 2008".

Même question mais concernant le domaine.

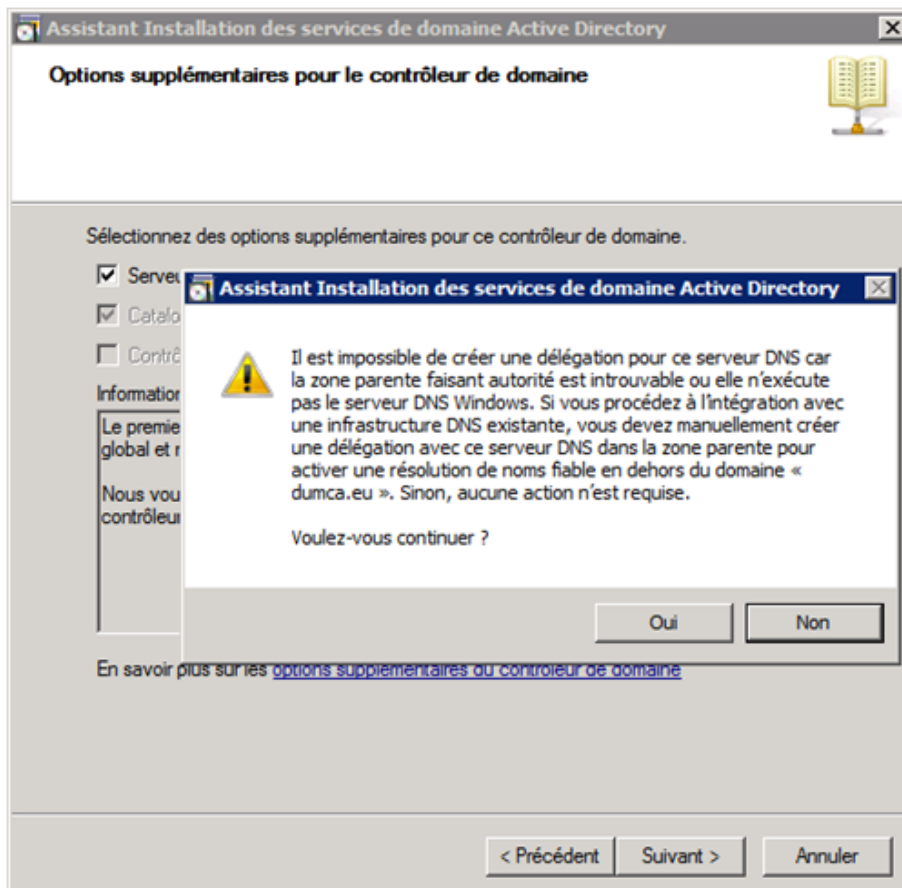


Installation et Configuration d'un serveur Active Directory

Si vous n'avez pas de Serveur DNS sur votre réseau alors cochez "Serveur DNS".



Si vous avez coché l'option, la fenêtre suivante va apparaître cliquez sur "Oui".



Installation et Configuration d'un serveur Active Directory

Indiquez les chemins des dossiers où seront stockés les fichiers journaux et les BDD, pour une installation simple laissez les paramètres par défaut.

Assistant Installation des services de domaine Active Directory

Emplacement de la base de données, des fichiers journaux et de SYSVOL
Spécifiez les dossiers qui contiendront la base de données du contrôleur de domaine Active Directory, les fichiers journaux et SYSVOL.

Pour de meilleures performances et une meilleure récupération, stockez la base de données et les fichiers journaux sur des volumes séparés.

Dossier de la base de données :
 Parcourir...

Dossier des fichiers journaux :
 Parcourir...

Dossier SYSVOL :
 Parcourir...

En savoir plus sur le [placement des fichiers des services de domaine Active Directory](#)

< Précédent Suivant > Annuler

Maintenant l'assistant va vous demander de configurer un mot de passe, qui servira en cas de restauration.

Assistant Installation des services de domaine Active Directory

Mot de passe administrateur de restauration des services d'annuaire

Le compte d'administration de restauration des services d'annuaire est différent du compte d'administrateur de domaine.

Attribuez un mot de passe au compte d'administrateur qui sera utilisé lors du démarrage de ce contrôleur de domaine en mode Restauration des services d'annuaire. Nous vous recommandons de choisir un mot de passe fort.

Mot de passe :

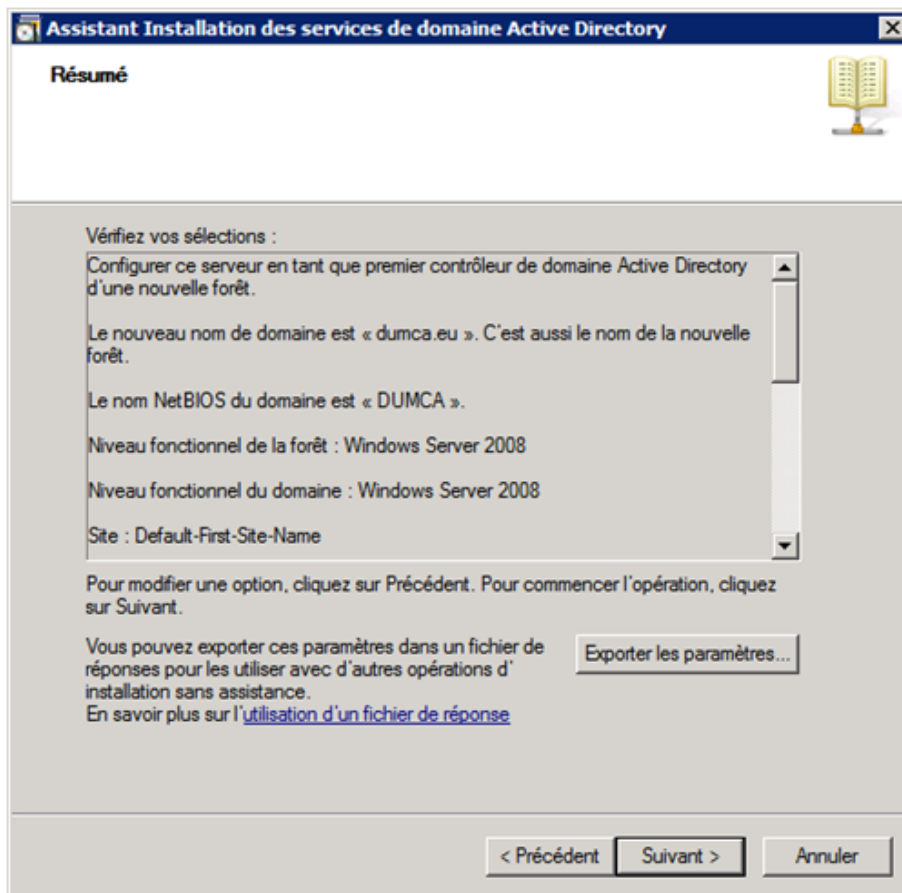
Confirmer le mot de passe :

En savoir plus sur le [mot de passe de restauration des services d'annuaire](#)

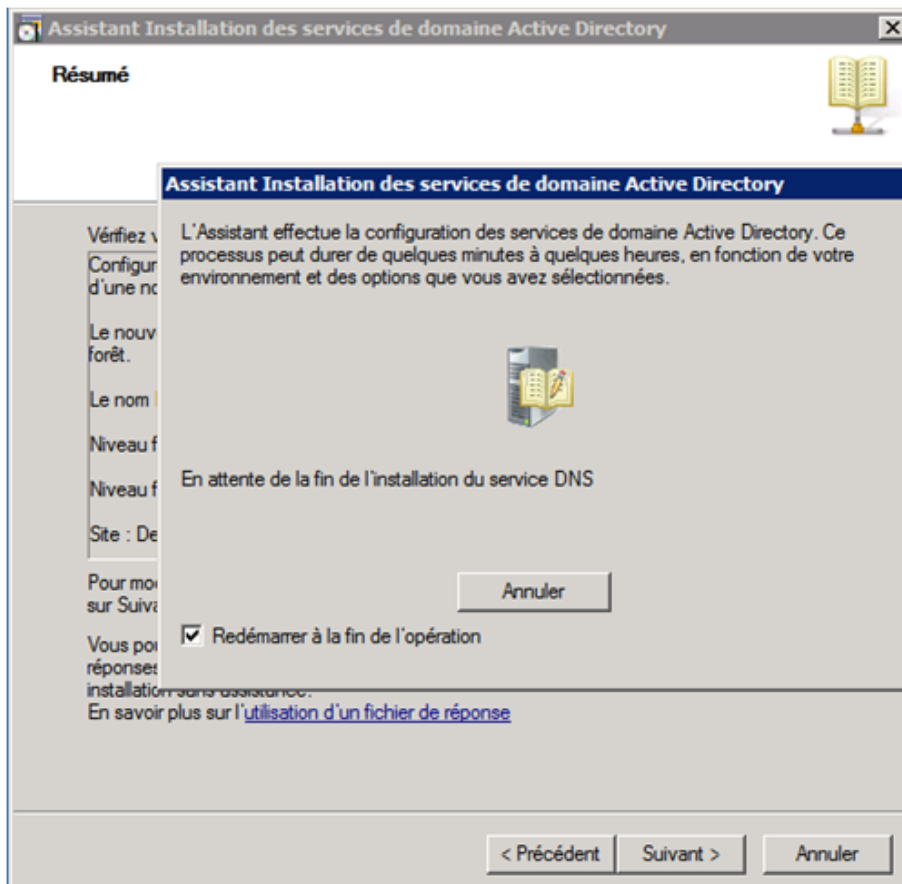
< Précédent Suivant > Annuler

Installation et Configuration d'un serveur Active Directory

Vérifiez les paramètres et cliquez sur "Suivant".



Cochez la case "Redémarrer à la fin de l'opération", puis patientez pendant la configuration.

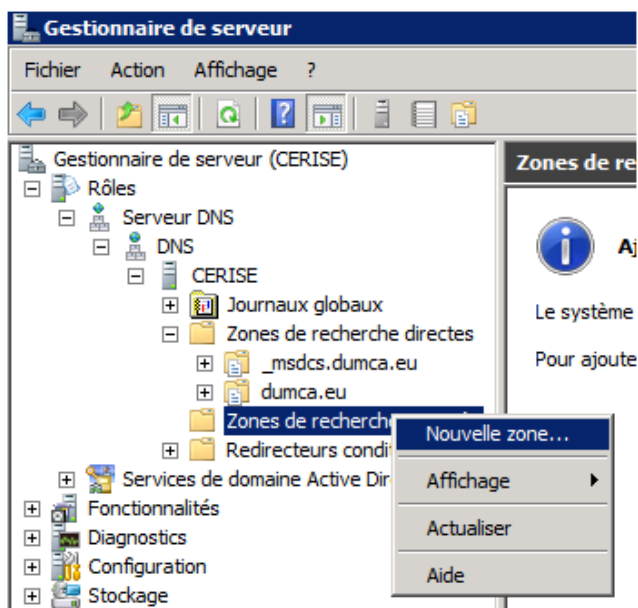


Installation et Configuration d'un serveur Active Directory

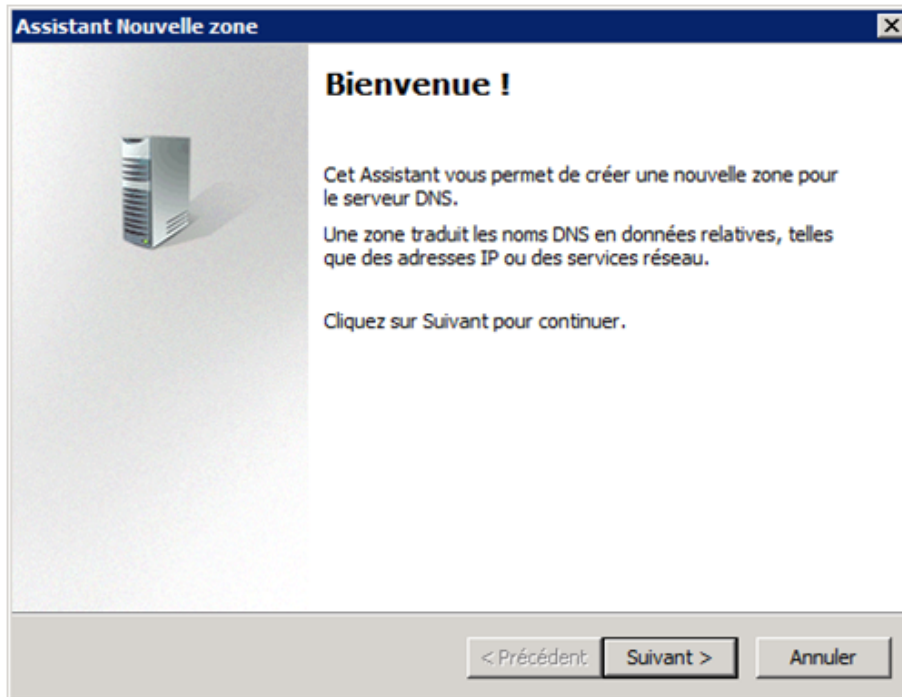
Dans la fenêtre "Gestionnaire de serveur" vous observez que le rôle "DNS" et le rôle "Service de domaine Active Directory" ont bien été installés.



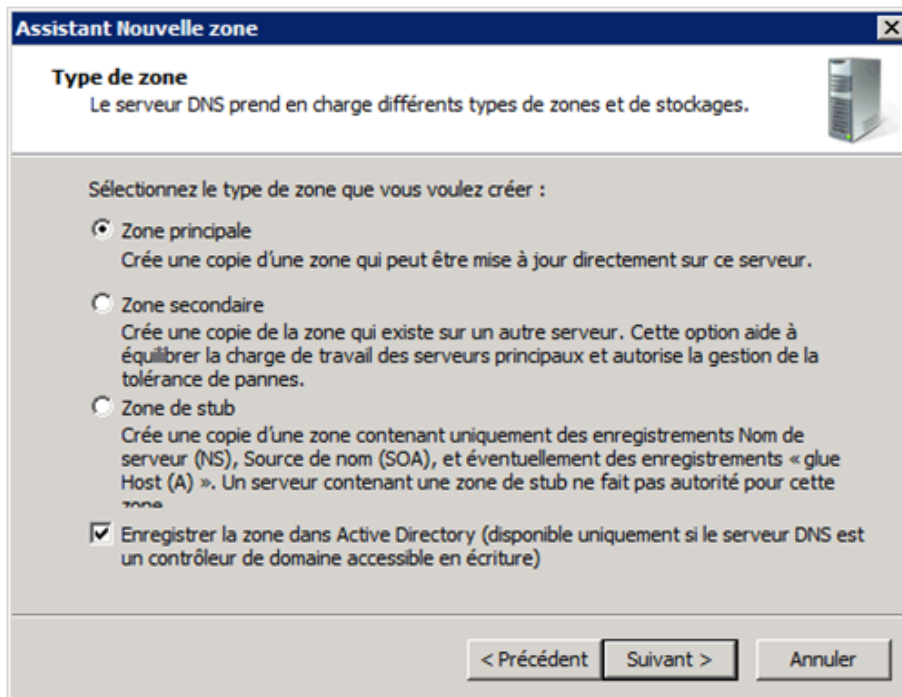
Pour continuer la configuration, développez le rôle DNS sur la partie gauche du "Gestionnaire de serveur" puis faites un clic droit sur "Zone de recherche inversée" et "Nouvelle zone ...".



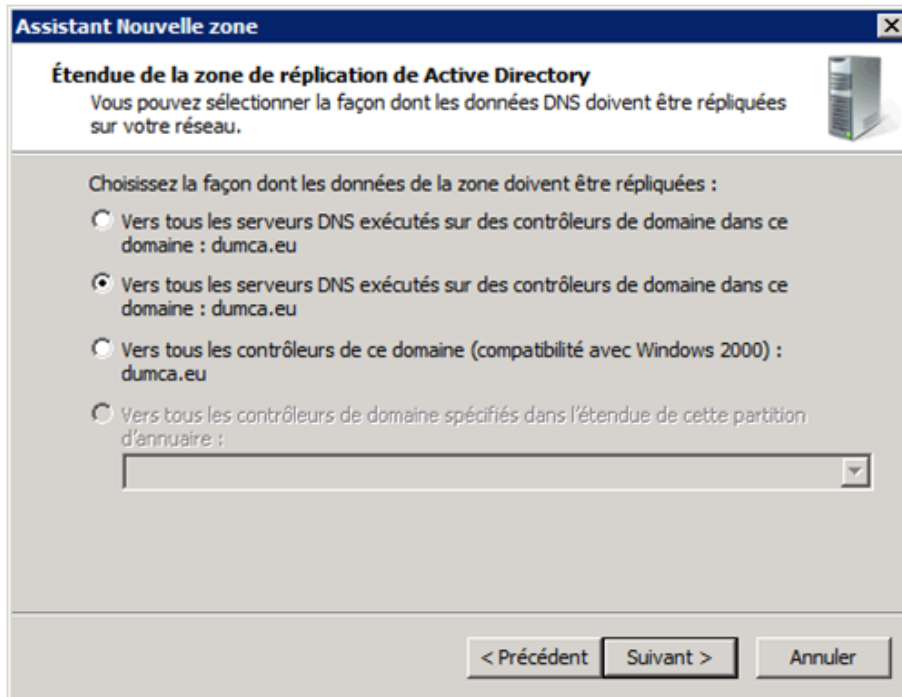
Cliquez sur "Suivant".



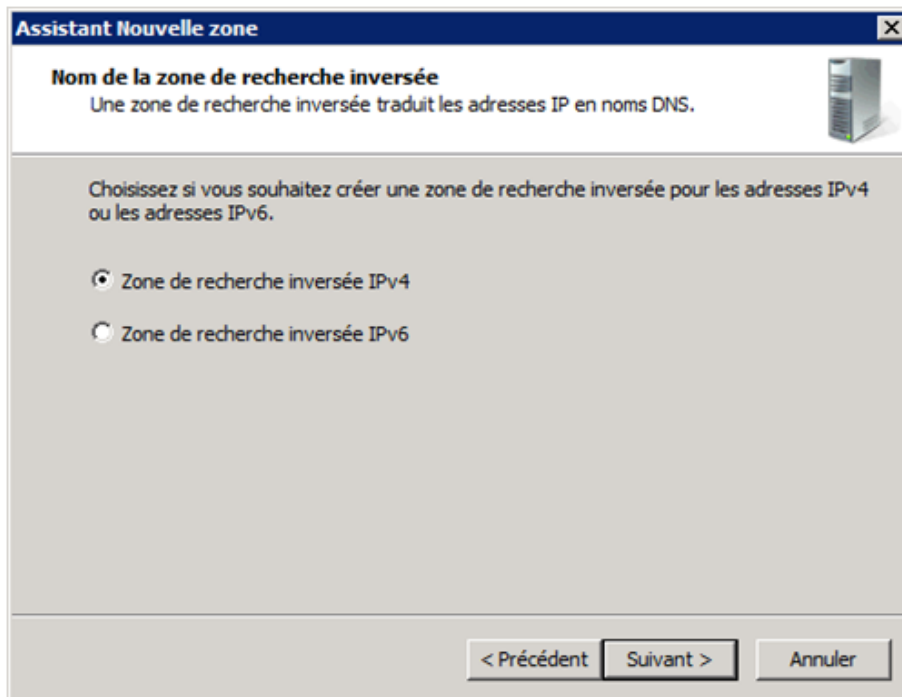
Sélectionnez "Zone principale" et cliquez sur "Suivant".



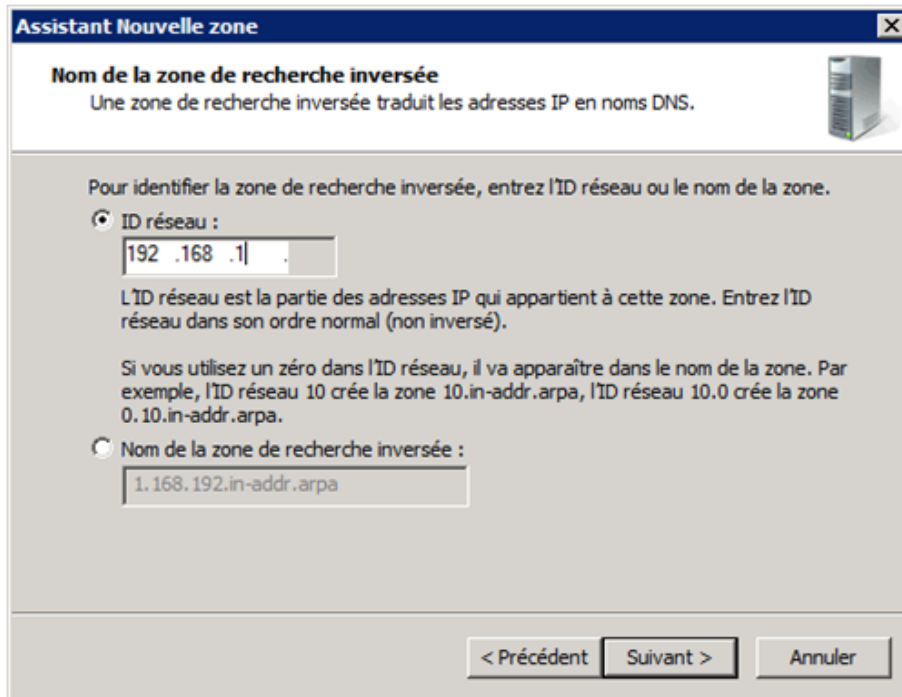
Sélectionnez maintenant le mode de réplcation des données DNS, personnellement je laisse par défaut, puis cliquez sur "Suivant".



Sélectionnez le type de zone inversée IPv4 ou IPv6, puis cliquez sur "Suivant".



Entrez ensuite l'adresse réseau.



Assistant Nouvelle zone

Nom de la zone de recherche inversée
Une zone de recherche inversée traduit les adresses IP en noms DNS.

Pour identifier la zone de recherche inversée, entrez l'ID réseau ou le nom de la zone.

ID réseau :

192 .168 .1

L'ID réseau est la partie des adresses IP qui appartient à cette zone. Entrez l'ID réseau dans son ordre normal (non inversé).

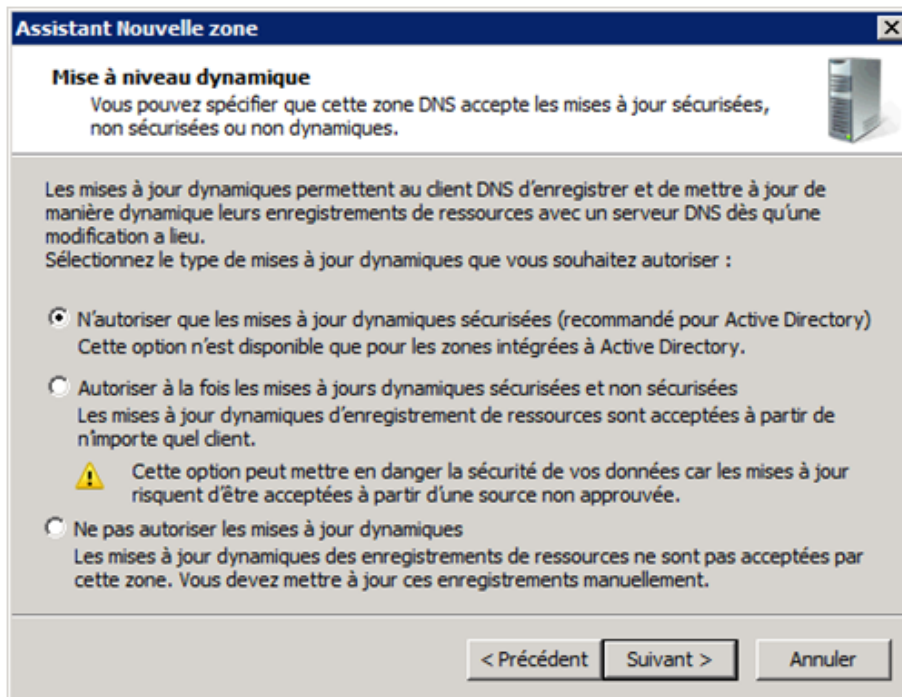
Si vous utilisez un zéro dans l'ID réseau, il va apparaître dans le nom de la zone. Par exemple, l'ID réseau 10 crée la zone 10.in-addr.arpa, l'ID réseau 10.0 crée la zone 0.10.in-addr.arpa.

Nom de la zone de recherche inversée :

1.168.192.in-addr.arpa

< Précédent Suivant > Annuler

Sélectionnez "N'autoriser que les mises à jour dynamiques sécurisées", puis cliquez sur "Suivant".




Assistant Nouvelle zone

Mise à niveau dynamique
Vous pouvez spécifier que cette zone DNS accepte les mises à jour sécurisées, non sécurisées ou non dynamiques.

Les mises à jour dynamiques permettent au client DNS d'enregistrer et de mettre à jour de manière dynamique leurs enregistrements de ressources avec un serveur DNS dès qu'une modification a lieu.
Sélectionnez le type de mises à jour dynamiques que vous souhaitez autoriser :

N'autoriser que les mises à jour dynamiques sécurisées (recommandé pour Active Directory)
Cette option n'est disponible que pour les zones intégrées à Active Directory.

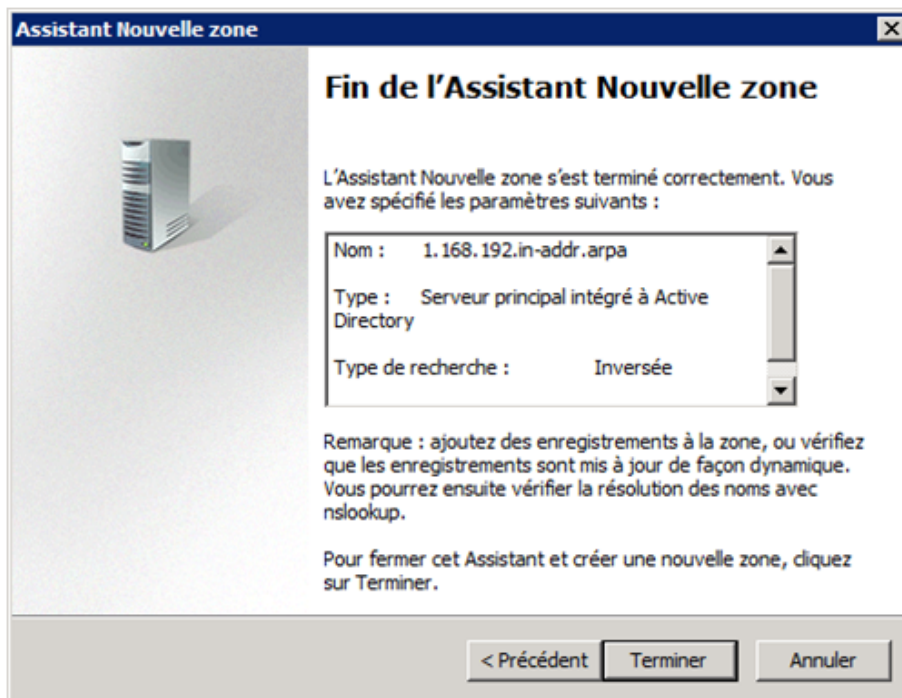
Autoriser à la fois les mises à jours dynamiques sécurisées et non sécurisées
Les mises à jour dynamiques d'enregistrement de ressources sont acceptées à partir de n'importe quel client.

 Cette option peut mettre en danger la sécurité de vos données car les mises à jour risquent d'être acceptées à partir d'une source non approuvée.

Ne pas autoriser les mises à jour dynamiques
Les mises à jour dynamiques des enregistrements de ressources ne sont pas acceptées par cette zone. Vous devez mettre à jour ces enregistrements manuellement.

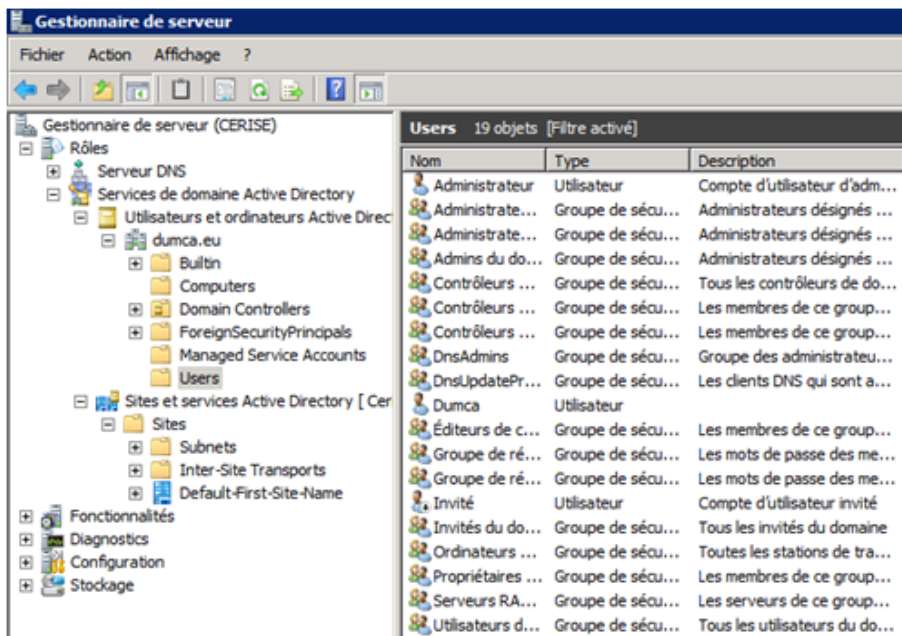
< Précédent Suivant > Annuler

Cliquez sur "Terminer".



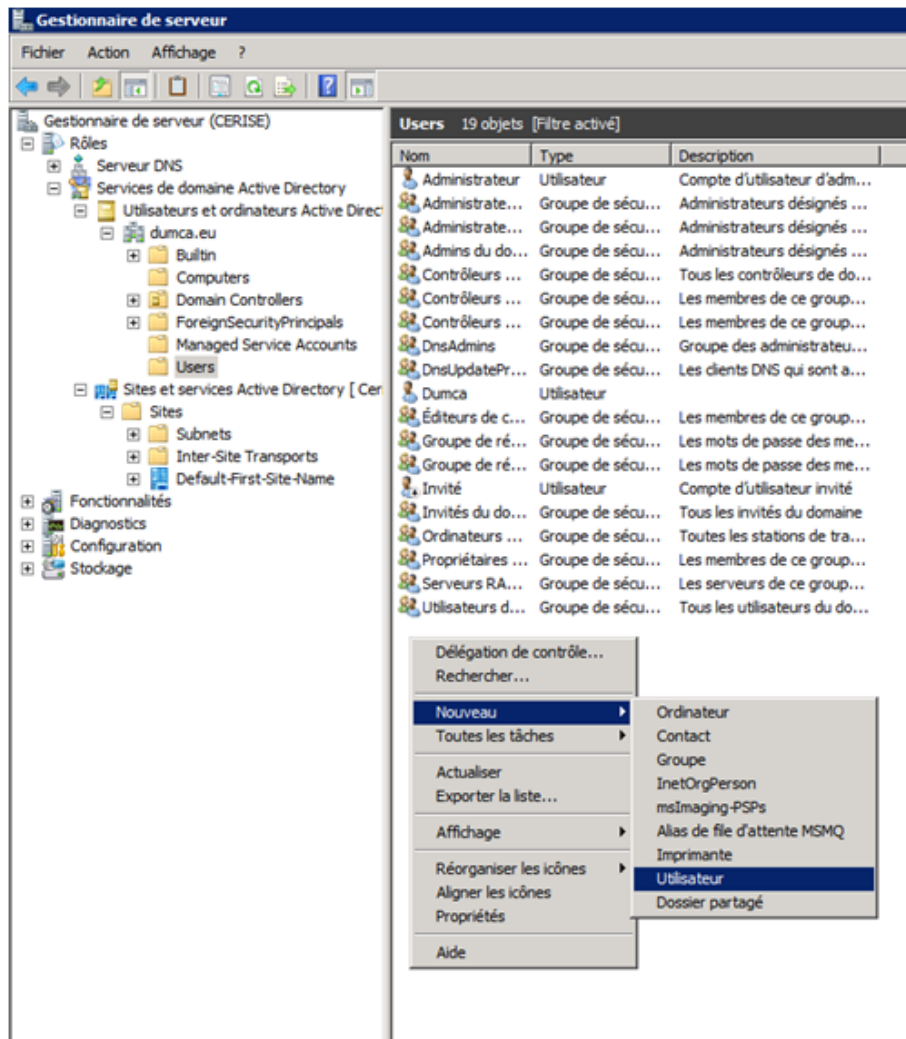
III) Ajout d'un utilisateur

Pour créer un nouvel utilisateur, développez le rôle "Service de domaine Active Directory" aller dans le dossier "Users".



Faites cliquer droit, "Nouveau" puis "Utilisateur".

Installation et Configuration d'un serveur Active Directory

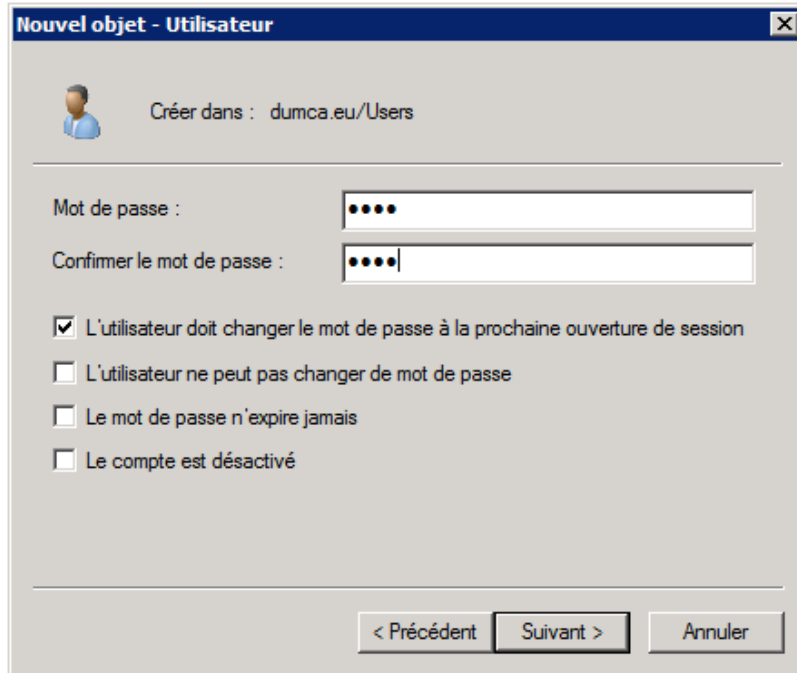


Renseignez les différents champs.

The 'Nouvel objet - Utilisateur' dialog box is shown. It contains the following fields and options:

- Créer dans : dumca.eu/Users
- Prénom : Vincent
- Initiales : (empty)
- Nom : THYMME
- Nom complet : Vincent THYMME
- Nom d'ouverture de session de l'utilisateur : vthymme @dumca.eu
- Nom d'ouverture de session de l'utilisateur (antérieur à Windows 2000) : DUMCA\ vthymme
- Buttons: < Précédent, Suivant >, Annuler

Configurez le mot de passe ainsi que les options du compte.



Nouvel objet - Utilisateur

Créer dans : dumca.eu/Users

Mot de passe : ●●●●

Confirmer le mot de passe : ●●●●

L'utilisateur doit changer le mot de passe à la prochaine ouverture de session

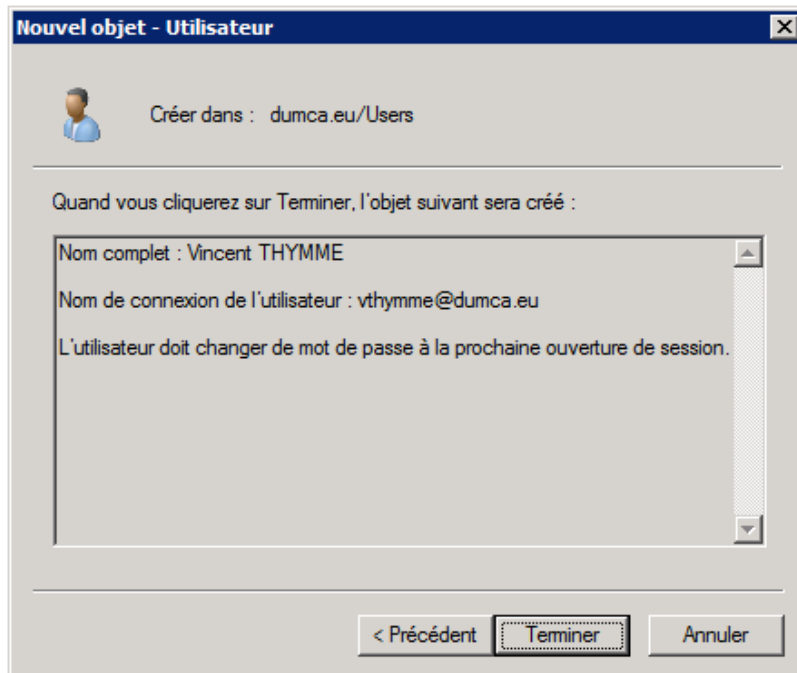
L'utilisateur ne peut pas changer de mot de passe

Le mot de passe n'expire jamais

Le compte est désactivé

< Précédent Suivant > Annuler

Cliquez sur "Terminez", voilà votre premier utilisateur a été ajouté.



Nouvel objet - Utilisateur

Créer dans : dumca.eu/Users

Quand vous cliquerez sur Terminer, l'objet suivant sera créé :

Nom complet : Vincent THYMME

Nom de connexion de l'utilisateur : vthymme@dumca.eu

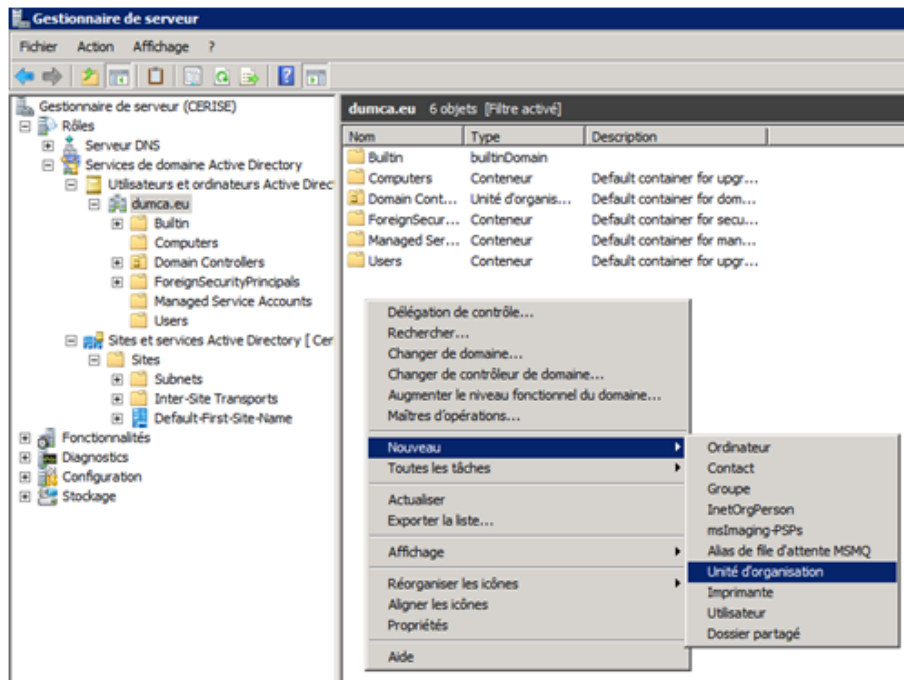
L'utilisateur doit changer de mot de passe à la prochaine ouverture de session.

< Précédent Terminer Annuler

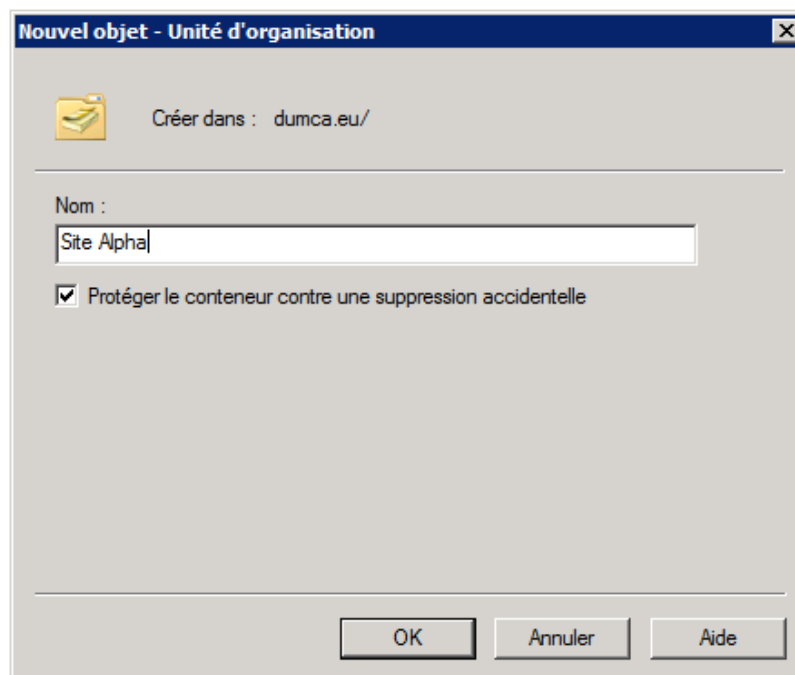
IV) Ajout d'une unité d'organisation

Pour créer une nouvelle unité d'organisation (O.U.), qui permet de ranger les utilisateurs par site ou par fonction dans l'entreprise et ainsi appliquer une GPO (Group Policies Object) sur l'unité

d'organisation pour contrôler les droits des utilisateurs. Faites un clic droit sur le domaine, "Nouveau" puis "Unité d'organisation".

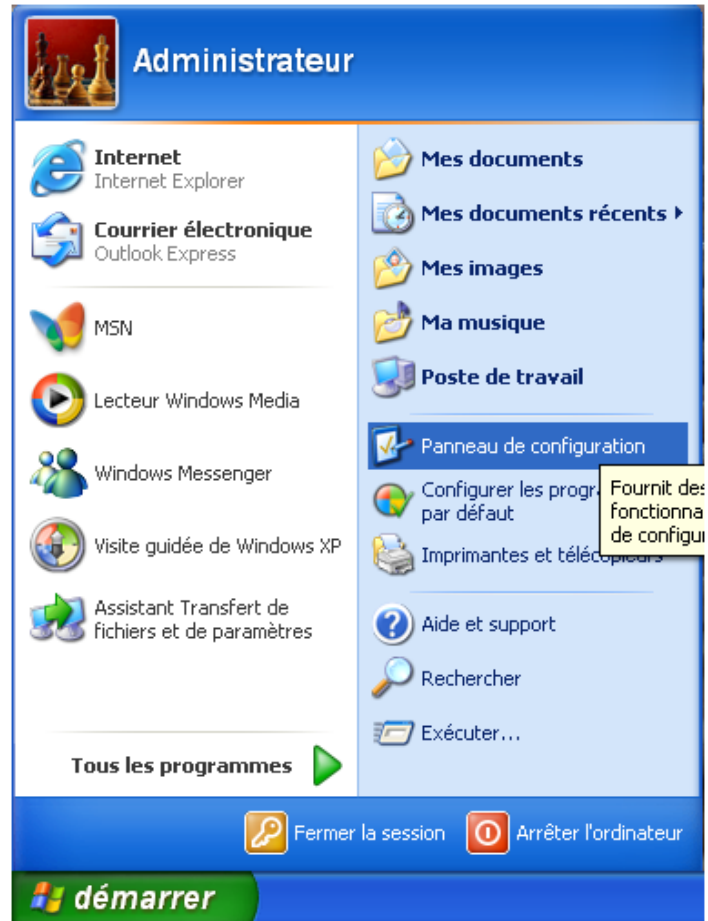


Donnez un nom puis cochez la case "Protéger le conteneur contre une suppression accidentelle", voilà votre unité d'organisation est ajoutée.

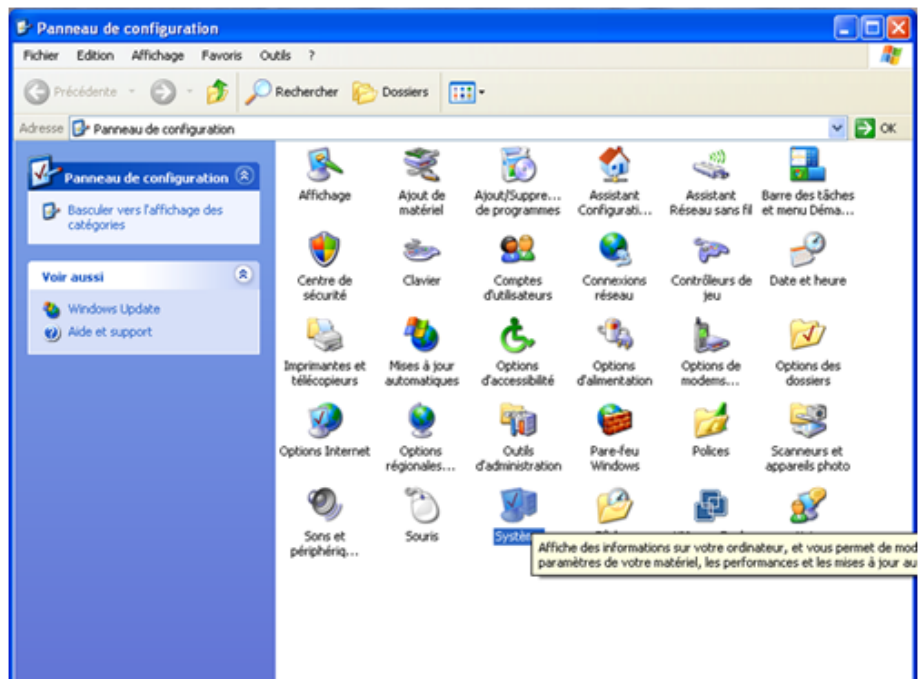


V) Intégrer une machine dans le domaine

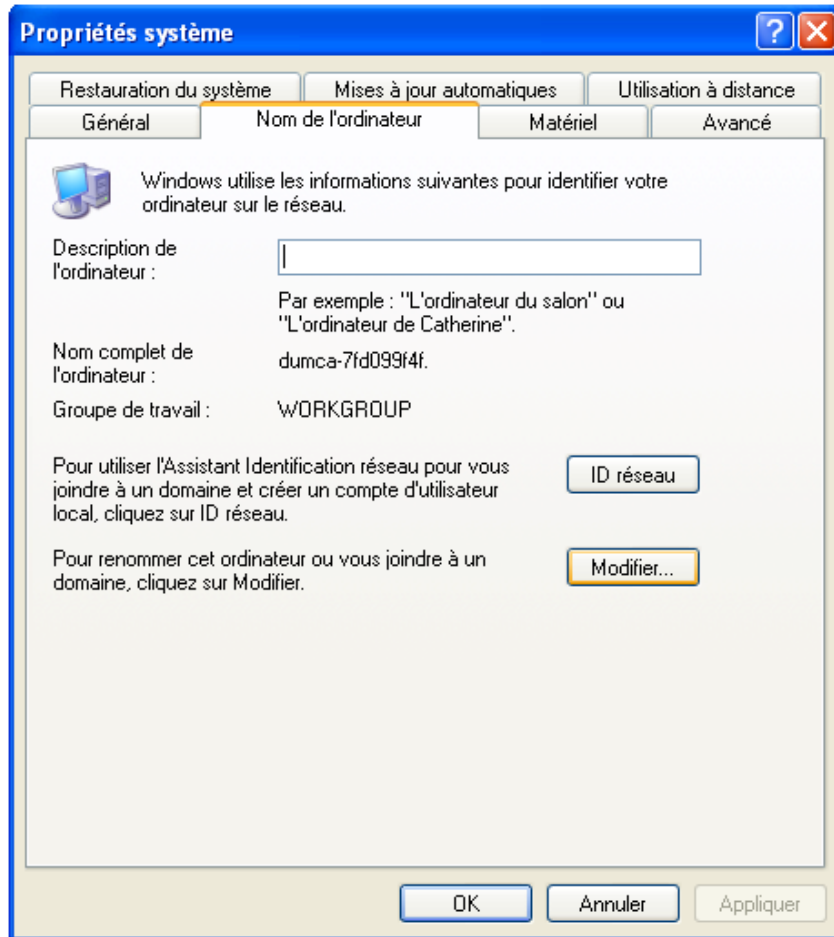
Pour intégrer une machine dans le domaine, ouvrez "Panneau de configuration".



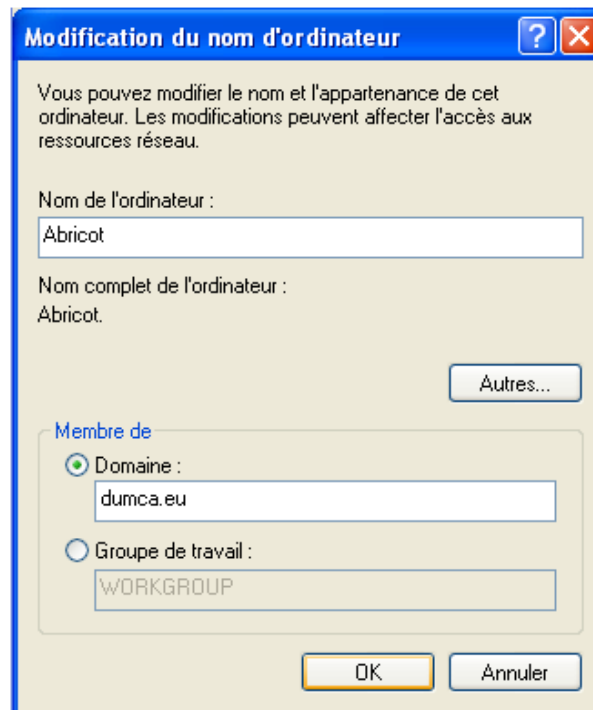
Puis ouvrez "Système".



Cliquez sur l'onglet "Nom de l'ordinateur" et sur "Modifier".



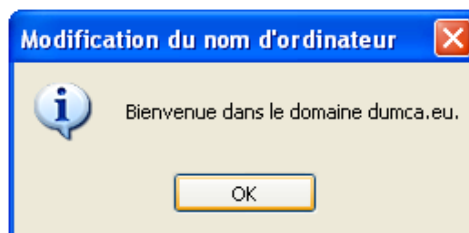
Sélectionnez "Domaine" puis entrez le nom de votre domaine.



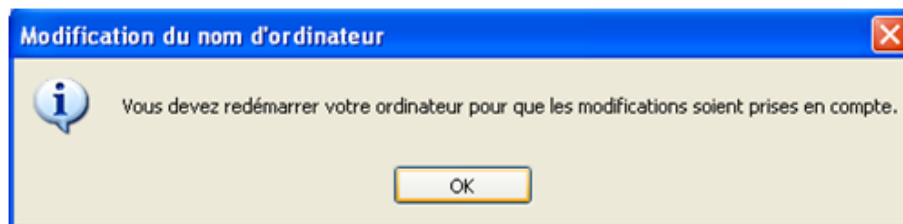
La station de travail vous demande alors le nom d'utilisateur et le mot de passe d'une personne autorisé à joindre au domaine.



On vous souhaite la bienvenue.



Et on vous demande de redémarrer la station de travail.



Après le redémarrage vous obtenez l'écran ci-dessous, faite "Ctrl + Alt + Suppr".



On entre ensuite son nom d'utilisateur sur le domaine, le mot de passe associé puis on clique sur "Options" pour sélectionner le domaine auquel

on veut se connecter via le menu déroulant.

